



#### Sehenswürdigkeiten:

- renoviertes Schläschen
- ehemalige Bierbrauerei
- historischer Springbrunnen
- Blockspeicher
- Burgruine
- Wander- und Fahrradwege

#### Stadtverwaltung:

Obec Ostrolovský Újezd  
Ostrolovský Újezd 16  
374 01 Ostrolovský Újezd  
www.ostrolovskyujezd.cz

#### Bürgermeister:

Václav Němec  
T: +420 386 322 088  
M: +420 724 169 207  
E: obec@ostrolovskyujezd.cz

#### ÖFFENTLICHE EINRICHTUNGEN

Post	Nein
Öffentliches Wasserwerk	Ja
Kanalisation mit Anschluss	Ja
Gasversorgung der Gemeinde	Nein
Mülldeponie	Nein
Freiwillige Feuerwehr	Ja
Feuerlöschwasserbehälter	Nein
Polizeistation	Nein

#### FINANZWESEN

Banken	Nein
Versicherungsgesellschaften	Nein

#### VERKEHR

Fernverbindungen	Nein
Lokale Haltestelle	Ja
Zughaltestelle	Nein

#### OSTROLOVSKÝ ÚJEZD – Brownfield, früherer Speicher

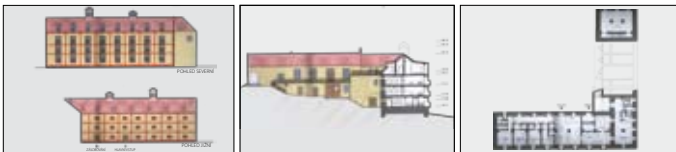
Wirtschaftsfunktion: Die Industriebrache (Gelände der ehemaligen Bierbrauerei und des Speichers) auf dem Grundstück Nr. 31/1 und 32/2 (laut Katasteramt Ostrolovský újezd). Das Objekt befindet sich im Zentrum der Gemeinde gegenüber dem Schloss. Das Gelände ist vom lokalen Straßenweg aus zugänglich, der sich an die Straßen der II. Klasse E 156 anschließt. Die Straße der I. Klasse I/3 ist ca. 14 km vom Ort entfernt. Die Eisenbahn befindet sich 3 km entfernt, die Haltestelle ist in Borovany. Das Gelände ist an Stromnetz, öffentliche Kanalisation und Wasserwerk angeschlossen. In der Gemeinde gibt es keine

Gasversorgung. Gegenwärtig wird das Objekt zum Teil als Restaurant und als Lager genutzt. Der Eigentümer ist die Gemeinde Ostrolovský újezd, die die Investitionsvorbereitung durch eine Studie für eine eventuelle Nutzung des Komplexes als Multifunktionseinrichtung (Wohnungen und Dienstleistungsbetriebe) sichergestellt hat. Die Studie, die vom Atelier D a M s.r.o., Na Dolinách 6/168 Praha im Jahre 2008 erstellt wurde, steht im Gemeindeamt zur Einsicht zur Verfügung. Geplant ist hier die Errichtung von Kleinwohnungen, Gemeinschaftsräumen, Werkstätten, Bibliothek, Kantine, Restaurant, technischen und sozialen Räumen, Gemeinschaftssaal, Galerie und Wohnung des Verwalters.

**Eigentum:** kommunal  
**Bebaute Fläche:** 979 m<sup>2</sup>  
**Nutzfläche:** ca. 2.300 m<sup>2</sup>  
**Umbauter Raum:** ca. 9.500 m<sup>3</sup>  
**Nutzungsmöglichkeiten:** Wohnungen, Dienstleistungsbetriebe

**Immobilienposition:** Verkauf  
**Verkaufspreis:** laut Gutachten, abhängig von der Höhe der Investition  
**Investitionshöhe:** 10 - 40 Mio CZK, abhängig von der Nutzungsart und dem Umfang der Renovierung

Muster der Studie des Ateliers D a M s.r.o.



JIHOČESKÁ HOSPODÁŘSKÁ KOMORA

Dieses Projekt wird durch die Europäische Union (Europäischer Fonds für Regionalentwicklung (ERDF) / Systemprogramm Ziel Europäische Regionale Zusammenarbeit Österreich - Tschechien 2007-2013) mitfinanziert.

Südböhmische Wirtschaftskammer  
Verein Bauwesen und Territorialentwicklung

## PROJEKT STANDORT: AKTIV INTERREGIONAL

Kooperative Territorialentwicklung im Grenzgebiet  
Waldviertel - Südböhmischer Bezirk - Vysočina

Projekttyp: Grenzüberschreitendes Programm  
**"Ziel Europäische territoriale Zusammenarbeit  
Tschechische Republik - Österreich 2007 - 2013"**

#### Der leitende Partner:

Verein Interkomm Waldviertel, Schmerbach am Kamp 16, 3594 Franzen

#### Projektpartner 1:

Verein Kooperation und Bildung, Schlossplatz 2, 3812 Gross-Siegharts

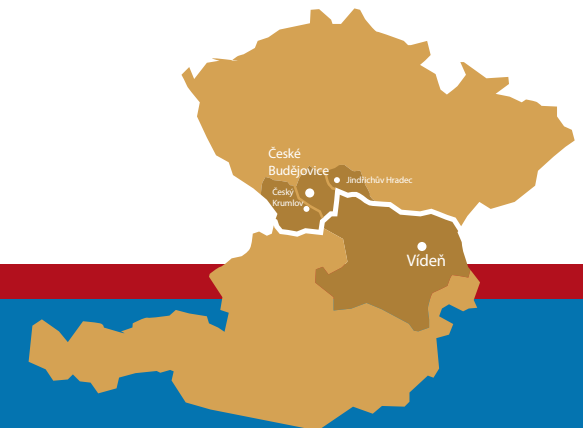
#### Projektpartner 2:

Südböhmische Wirtschaftskammer, Husova 9, 370 01 České Budějovice



JIHOČESKÁ HOSPODÁŘSKÁ KOMORA

Jihočeská hospodářská komora  
(Südböhmische Wirtschaftskammer)  
Husova 9  
370 01 České Budějovice  
T: +420 387 318 433  
M: +420 608 572 261 (Ing. Hodina)  
F: +420 387 318 431  
E: info@jhc.cz  
www.jhc.cz



Falls Sie ausführlichere Informationen wünschen, so stehen Ihnen folgende Kontakte zur Verfügung

## GEMEINSAME ZIELE DES PROJEKTS

- ▶ Erhöhung des Zuflusses von Investitionen
- ▶ Schaffung neuer Arbeitsplätze und Stabilisierung der Bevölkerungszahl
- ▶ Vernetzung der Informationsquellen über Investitionsmöglichkeiten
- ▶ Planung und Durchführung gemeinsamer Aktivitäten: Werbekampagnen, Präsentation auf Ausstellungen, gemeinsame Treffen und Schulungen, Verbindung der Web-Sites der Informationsquellen

## PROJEKTTÄTIVITÄTEN IM BEHANDELTEN GEBIET DES SÜDBÖHMISCHEN BEZIRKS

- ▶ Ermittlung der Förderungsgebiete in der genannten Achse laut Landkarte
- ▶ Ausarbeitung einer Entwicklungs- und Marketingstudie für die einzelnen Orte
- ▶ Auswahl und detaillierte Analyse der **15** interessantesten Orte in Kooperation mit dem Südböhmischen Bezirk
- ▶ Erstellung von Werbematerialien und Katalogen für die Orte in drei Sprachversionen (CZ, EN, DE)
- ▶ Präsentation der ausgewählten Orte ([www.jhk.cz](http://www.jhk.cz), [www.kraj-jihocesky.cz](http://www.kraj-jihocesky.cz), [www.standortaktiv.at](http://www.standortaktiv.at)) und Erstellung von Web-Sites mit komplettem Ortsverzeichnis ([www.standortaktiv.cz](http://www.standortaktiv.cz))
- ▶ Präsentation für Zielgruppen und auf der Messe für Investitionsmöglichkeiten und der Entwicklung in den Regionen Urbis Invest 2010 in Brünn
- ▶ Bestimmung und Schulung der Personen zur Vermittlung der Informationen über die ausgewählten Orte

## DEFINITION UND LOKALISIERUNG

- ▶ Entsprechend den Charakteristika und der Situation des Südböhmischen Bezirks werden nicht nur Orte der Wirtschaftsgebiete, sondern auch Orte für die Förderung des Fremdenverkehrs, des individuellen Wohnbaus, für Sport- und Erholungsaktivitäten und Nutzung von Industriebrachen und kleineren Industriegebieten ausgesucht
- ▶ Ortsfläche von min. 0,50 ha oder Unternehmensprojekt (Investitionsmöglichkeit) in der Höhe von mindestens 300 tausend EUR
- ▶ Kreise von Český Krumlov, České Budějovice, Jindřichův Hradec in einer Entfernung bis zu ca. 400 km von der niederösterreichischen Grenze im Bereich der Entwicklungsachse Wien - Budweis

## ZIELGRUPPEN UND AUSWIRKUNG AUF DAS BEHANDELTE GEBIET

- ▶ Öffentliche Verwaltung, Wirtschaftskammern, institutionelle Anleger und außerregionale Privatanleger, Baufirmen und andere
- ▶ Erhöhung der Investitionen im Südböhmischen Bezirk und dadurch Schaffung von neuen Arbeitsplätzen und Stabilisierung der Einwohnerzahl

## ENTWICKLUNGSACHSE

- ▶ Achse Wien – Budweis



## AUSGEWÄHLTE ORTE

- Ort Industrie und Unternehmen
- Ort Erholung und Fremdenverkehr
- Ort Wohnen
- Ort Sportinfrastruktur

Ort / Nutzung ▶					Insgesamt
<b>BUDWEISER REGION</b>	<b>11</b>	<b>12</b>	<b>2</b>	<b>4</b>	<b>29</b>
Borek	1				1
Borovany	3	2			5
České Budějovice	1	1			2
Domanín			2	1	3
Hluboká nad Vltavou		1			1
Horní Stropnice				2	2
Jílovice		1			1
Lomnice nad Lužnicí	3	1		1	5
Nové Hradky	1	2			3
Olešnice		1			1
Ostrolovský újezd		1			1
Petřikov		1			1
Trhové Sviny	1				1
Třeboň	1				1
Žár		1			1

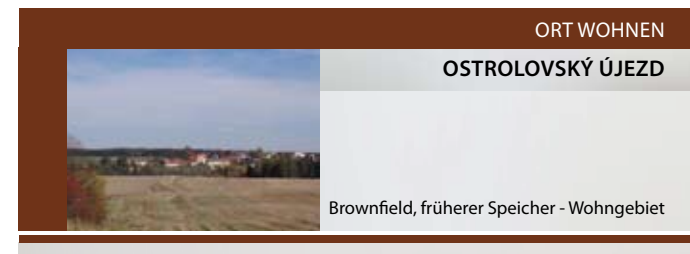
## AUSGEWÄHLTE ORTE

- Ort Industrie und Unternehmen
- Ort Erholung und Fremdenverkehr
- Ort Wohnen
- Ort Sportinfrastruktur

Ort / Nutzung ▶					Insgesamt
<b>KRUMAUER LAND</b>	<b>9</b>	<b>3</b>	<b>-</b>	<b>-</b>	<b>12</b>
Benešov nad Černou	1				1
České Velenice	1				1
Frymburk	1	1			2
Kaplice	1				1
Přidolí		2			2
Velešín	5				5

Ort / Nutzung ▶					Insgesamt
<b>NEUHAUSER LAND</b>	<b>15</b>	<b>9</b>	<b>3</b>	<b>-</b>	<b>27</b>
Dunajovice	1	1			2
Dvory nad Lužnicí	1	1			2
Chlum u Třeboně	1	1	1		3
Lužnice		1			1
Nová Bystřice	9	1			10
Nová Ves nad Lužnicí	2	2	1		5
Novosedly nad Nežárkou	1				1
Strmilov		1			1
Suchdol nad Lužnicí		1	1		2

## BEISPIEL MUSTERORT



Die Gemeinde **Ostrolovský Újezd** liegt durchschnittlich 471 Meter über dem Meeresspiegel. Die erste Erwähnung der Gemeinde finden wir in den historischen Quellen aus dem Jahr 1363. Die Gesamtgebietsfläche der Gemeinde beträgt 383 ha, davon umfasst das Ackerland 29 % und der Waldbestand 50 % der Fläche. Die Gemeinde ist 15 km von der Bezirksstadt České Budějovice (Budweis) entfernt. Fünf Kilometer nordwestlich von der Gemeinde liegt die Stadt Trhové Sviny. Durch die Gemeinde fließt der Fluss Stropnice. Die örtlich zuständige Baubehörde Borovany liegt 3 km von der Gemeinde entfernt. Ostrolovský Újezd hat einen gültigen Bebauungsplan. Gebietsfläche: 1.363 ha Einwohnerzahl: 148 Grenzübergang:

- Ostrolovský Újezd - Halámky/Neu-Nagelberg 30 km
- Ostrolovský Újezd - Dolní Dvořiště/Wulowitz 37 km
- Ostrolovský Újezd - České Velenice/Gmünd 38 km